



InterCafe 2004
Handbuch für Druckabrechnung

InterCafe 2004

Der Inhalt dieses Handbuchs und die zugehörige Software sind Eigentum der blue image GmbH und unterliegen den zugehörigen Lizenzbestimmungen sowie dem Urheberrecht.

© 2004 blue image GmbH
Handbuchversion vom 8. August 2006.

Wichtiger Hinweis:

Die Software wird ständig erweitert und verbessert. Aus diesem Grund ist es möglich, dass dieses Handbuch noch nicht alle Funktionen der Software beschreibt. Bitte informieren Sie sich über neue Versionen des Handbuchs auf unserer Homepage unter www.blueimage.de. Die blue image GmbH übernimmt keine Haftung hinsichtlich der Richtigkeit dieser Dokumentation.

Inhaltsverzeichnis

1 InterCafe 2004 Druckabrechnung	4
1.1 Installation eines Druckers über Freigabe	4
1.1.1 Installation	4
1.1.2 Konfiguration des Druckertreibers am Server	4
1.1.3 Freigabe des Druckers am Server	5
1.1.4 Installation des Druckertreibers am Client	5
1.1.5 Installation des InterCafe Virtual Printer am Client	6
1.1.6 Einstellungen am Client / Einzelplatz	8
1.1.7 Einstellungen am Server	9
1.2 Installation eines Netzwerk- oder Einzelplatzdruckers	10
1.2.1 Installation	10
1.2.2 Konfiguration des Druckertreibers am Client	10
1.2.3 Einstellungen am Client / Einzelplatz	10
1.2.4 Einstellungen am Server	11
1.3 FAQ - Häufige Fragen	12

Kapitel 1

InterCafe 2004 Druckabrechnung

Dieses Handbuch beschreibt die Konfiguration von Druckertreibern für die Abrechnung von Ausdrucken über InterCafe 2004. Die Druckabrechnung verfügt über eine integrierte Druckvorschau mit Gebührenanzeige.

1.1 Installation eines Druckers über Freigabe

Der Drucker muss am Server für die übrigen Computer freigegeben werden. Achten Sie darauf, dass der Druckertreiber richtig installiert ist und der Druckerstatus nicht auf „Angehalten,“ steht.

1.1.1 Installation

Gehen Sie bei der Installation des Druckertreibers wie in der Installationsanleitung für Ihren Drucker beschrieben vor. Stellen Sie durch den Ausdruck einer Testseite sicher, dass der Drucker korrekt installiert ist.

1.1.2 Konfiguration des Druckertreibers am Server

Um kostenlose Ausdrücke durch Kunden auf diesem Drucker zu verhindern, müssen Sie den Druckprozessor des Druckers verändern. Rufen Sie am Server die Eigenschaften Ihres Druckers auf und wählen Sie dort den Reiter *Erweitert*. Klicken Sie auf *Druckprozessor...* um in den Dialog Druckprozessor zu gelangen.



Wählen Sie als Druckprozessor *ICPrintBlocker* aus (RAW-Mode). Dadurch wird verhindert, dass auf diesem Drucker unberechtigt gedruckt wird.

Dieser Druckprozessor ist kompatibel zum Standarddruckprozessor von Windows *WinPrint*. Sollte Ihr Drucker einen anderen Druckprozessor benötigen, sollten Sie den Druckprozessor *ICPrintBlocker* trotzdem ausprobieren. Falls der Druck nach Einstellen der Druckabrechnung vom Client aus nicht funktionieren, stellen Sie den Druckprozessor wieder zurück.

Hinweis: Falls Sie lokal auf diesen Drucker drucken möchten, müssen Sie diesen Drucker ein zweites Mal installieren.

1.1.3 Freigabe des Druckers am Server

Geben Sie anschließend den Drucker im Netzwerk frei. Je nach Betriebssystem müssen Sie eventuell neben der Freigabe auch die Rechtevergabe der einzelnen Benutzer beachten. Für weitergehende Informationen zur Freigabe kann die [Online-Hilfe von Microsoft Windows](#) dienen.



1.1.4 Installation des Druckertreibers am Client

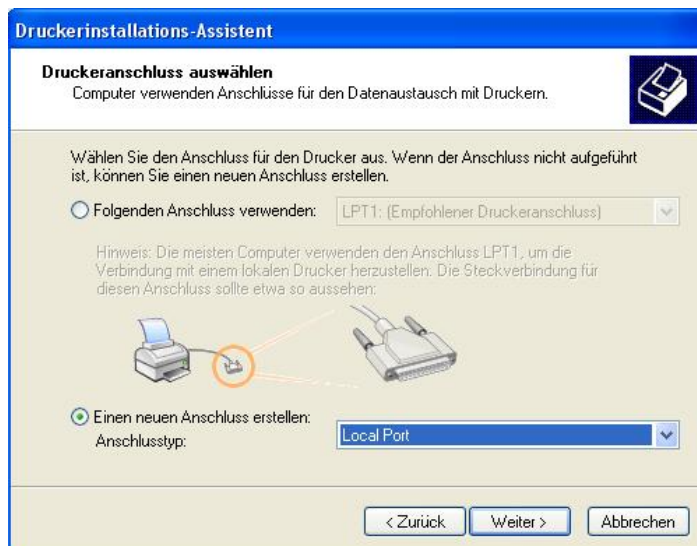
Installieren Sie den Drucker indem Sie entweder in der Netzwerkumgebung durch Doppelklick auf den Drucker den Installationsprozess starten oder über Drucker hinzufügen in der Systemsteuerung.

1.1.5 Installation des InterCafe Virtual Printer am Client

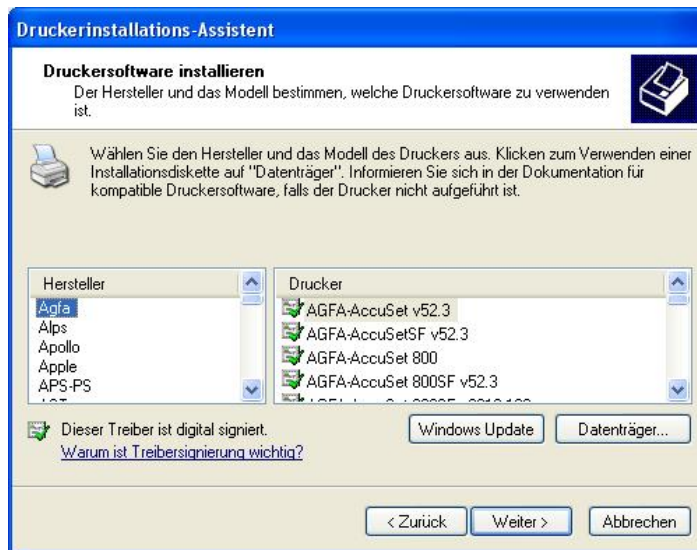
Installieren Sie zusätzlich zu Ihren normalen Druckern noch einen virtuellen Drucker. Klicken Sie dazu in der *Systemsteuerung* auf *Drucker hinzufügen*. Wählen Sie im *Druckerinstallations-Assistenten* als Druckertyp *Lokaler Drucker*. Bitte achten Sie darauf, dass die Option *Plug and Play Drucker automatisch ermitteln und installieren* NICHT angehakt ist.



Für den Druckeranschluss wählen Sie *Einen neuen Anschluss erstellen* und *Local Port* aus. Geben Sie als Anschlussnamen zum Beispiel *lokaler Port* an.



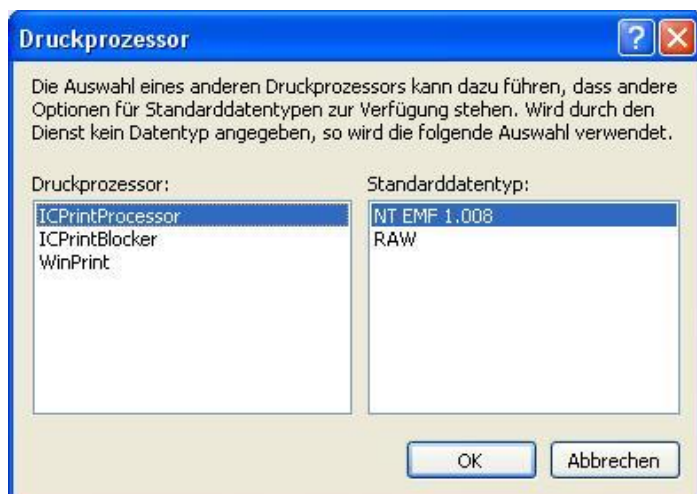
Bei der Auswahl des Druckers wählen Sie bitte *Datenträger...* aus.



Den Druckertreiber finden Sie im *InterCafe* bzw. *InterCafe Client* Verzeichnis. Achten Sie darauf, dass Sie den richtigen Druckertreiber installieren (Unterschiede zwischen Windows XP und Windows 2000). Dieser Drucker sollte am Client als Standarddrucker gesetzt werden.



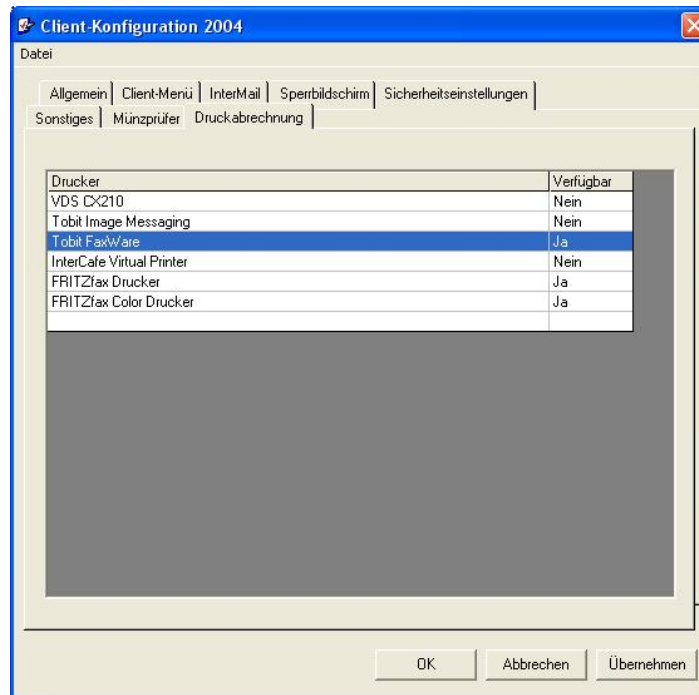
Nach Abschluss der Installation am Client müssen Sie den *Druckprozessor* für den Virtual Printer austauschen. Wählen Sie als Druckprozessor den *ICPrintProcessor* mit dem Standarddatentyp *NT EMF 1.008* aus.



Hinweis: Stellen Sie unter *Erweitert* die Option *Drucken beginnen*, nachdem letzte Seite *gespooled* wurde ein, damit auch längere Dokumente korrekt ausgedruckt werden.

1.1.6 Einstellungen am Client / Einzelplatz

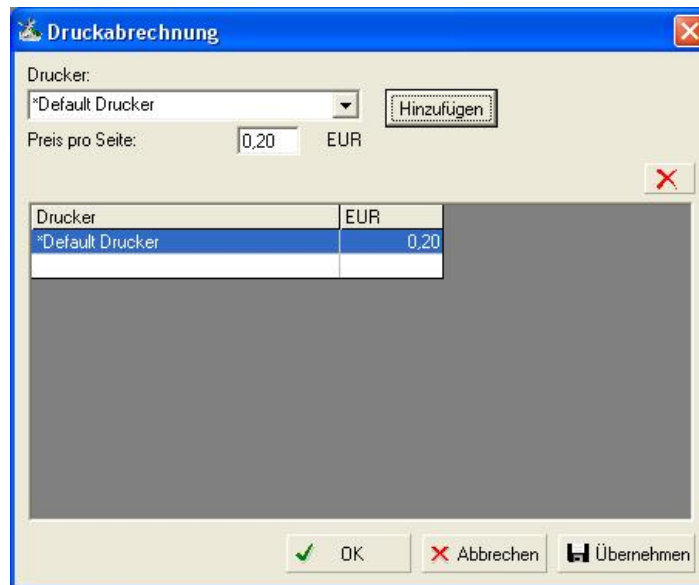
Rufen Sie die Client-Konfiguration am Client bzw. die Einzelplatzkonfiguration in der InterCafe Kiosk Version auf.



Stellen Sie alle Drucker, die der Kunde verwenden darf, auf *Ja*. Stellen Sie den InterCafe Virtual Printer auf *Nein*.

1.1.7 Einstellungen am Server

Starten Sie InterCafe 2004 Server und rufen Sie über *Einstellungen* → *Tarife* → *Druckabrechnung* den Druckerabrechnungsdialog auf.



Wählen Sie den gewünschten Drucker aus und geben Sie den Preis pro Seite an. Klicken Sie auf *Hinzufügen*, um den Drucker in die Liste hinzuzufügen. Wichtig ist, dass der Druckernamen *exakt* mit dem Druckernamen am Client übereinstimmt. Möchten Sie keine Unterscheidung zwischen verschiedenen Druckern machen oder haben Sie nur einen Drucker, so reicht es, wenn Sie für den **Default*-Drucker einen Preis vergeben.

Hinweis: Wird ein Drucker nicht gefunden, so wird automatisch der Preis des **Default*-Druckers verwendet.

1.2 Installation eines Netzwerk- oder Einzelplatzdruckers

Hier wird die Installation für *echte* Netzwerkdrucker beschrieben. Netzwerkdrucker sind Drucker, die mit einer Netzwerkkarte ausgestattet oder über einen Printserver angeschlossen sind. Wenn Ihr Drucker am Server angeschlossen ist, lesen Sie bitte *Installation eines Druckers über Freigabe*. Achten Sie darauf, dass der Druckertreiber richtig installiert ist und der Druckerstatus nicht auf „Angehalten,“ steht.

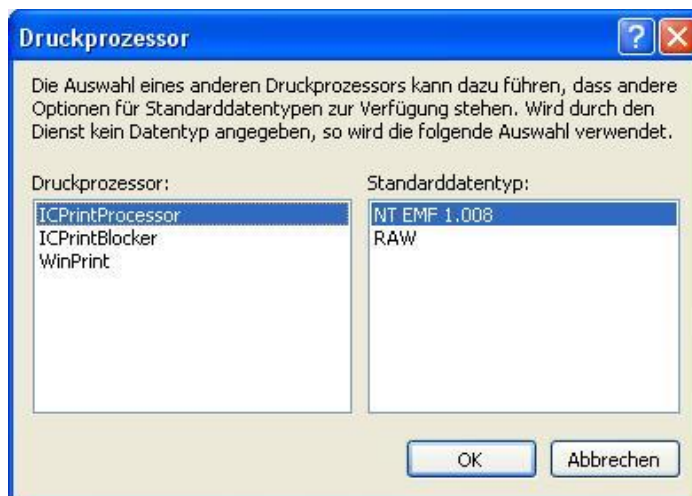
Sollte die hier beschriebene Methode nicht funktionieren, können Sie die Druckabrechnung auch wie oben beschrieben über den *InterCafe Virtual Printer* realisieren.

1.2.1 Installation

Gehen Sie bei der Installation des Druckertreibers wie in der Installationsanleitung für Ihren Drucker beschrieben vor. Stellen Sie durch den Ausdruck einer Testseite sicher, dass der Drucker korrekt installiert ist.

1.2.2 Konfiguration des Druckertreibers am Client

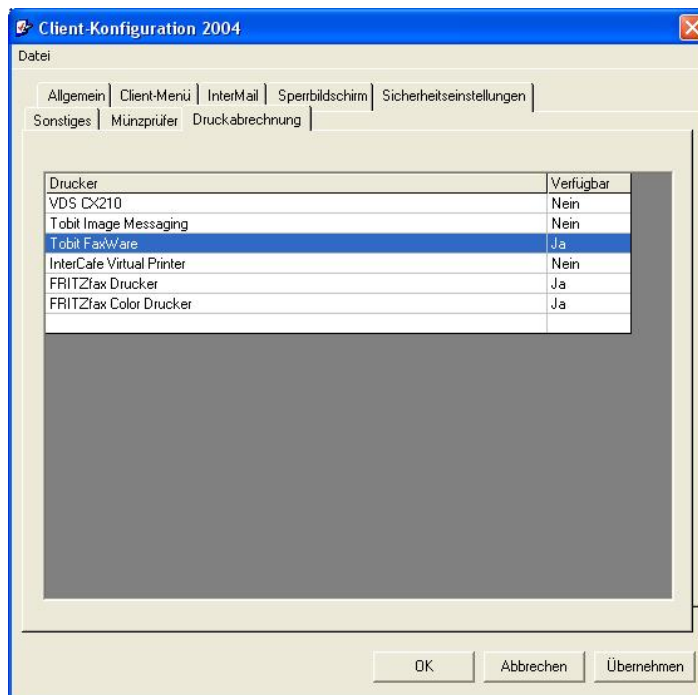
Um Ausdrücke abzurechnen, müssen Sie den Druckprozessor des installierten Druckers verändern. Rufen Sie die Eigenschaften Ihres Druckers auf und wählen Sie dort den Reiter *Erweitert*. Klicken Sie auf *Druckprozessor...* um in den Dialog Druckprozessor zu gelangen.



Wählen Sie als Druckprozessor *ICPrintProcessor* mit dem Standarddatentyp *NT EMF 1.008* aus.

1.2.3 Einstellungen am Client / Einzelplatz

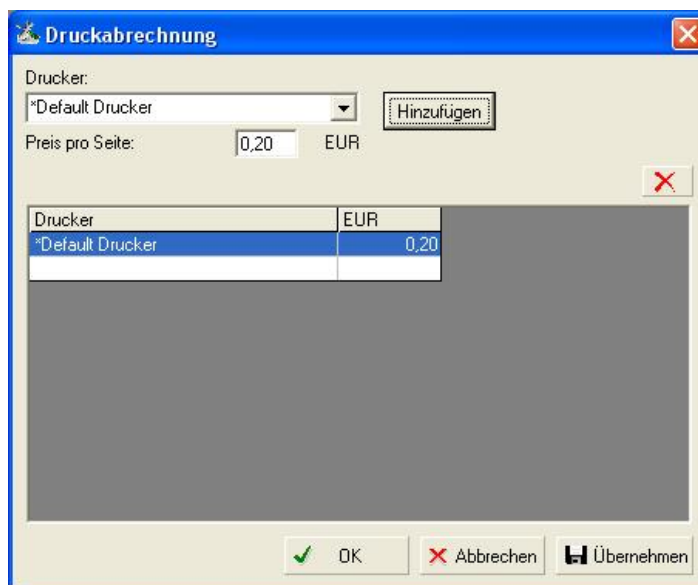
Rufen Sie die Client-Konfiguration am Client bzw. die Einzelplatzkonfiguration in der InterCafe Kiosk Version auf.



Stellen Sie alle Drucker, die der Kunde verwenden darf, auf *Ja*. Stellen Sie den InterCafe Virtual Printer auf *Nein*.

1.2.4 Einstellungen am Server

Starten Sie InterCafe 2004 Server und rufen Sie über *Einstellungen* → *Tarife* → *Druckabrechnung* den Druckerabrechnungsdialo auf.



Wählen Sie den gewünschten Drucker aus und geben Sie den Seitenpreis an. Klicken Sie auf *Hinzufügen*, um die Abrechnung für den ausgewählten Drucker zu aktivieren. Wichtig ist, dass der Druckernamen *exakt* mit dem Druckernamen am Client übereinstimmt. Möchten Sie

keine Unterscheidung zwischen verschiedenen Druckern machen oder haben Sie nur einen Drucker, so reicht es, wenn Sie für den **Default*-Drucker einen Preis vergeben.

Hinweis: Wird ein Drucker nicht gefunden, so wird automatisch der Preis des **Default*-Druckers verwendet.

1.3 FAQ - Häufige Fragen

Am Client wird keine Druckvorschau angezeigt

Achten Sie darauf, dass der Druckprozessor am Client auf *ICPrintProcessor* geschaltet ist.

In der Druckvorschau sind keine Drucker vorhanden

Überprüfen Sie, ob am Server in der Druckabrechnung ein Preis vergeben ist. Die Drucker-namen müssen exakt mit denen am Server übereinstimmen. Definieren Sie vorsichtshalber einen Preis für den **Default* Printer. Am Client in der Client-Konfiguration (oder Einzel-platzkonfiguration bei der Kioskversion) müssen ausserdem alle Drucker, die dem Kunden zur Verfügung gestellt werden, auf **Ja** gestellt werden.

Muss (bei einer Client/Server Lösung) der InterCafe Virtual Printer auch am Server installiert werden?

Nein, nur am Client.

Welchen Drucker muss ich am Client als Standarddrucker einstellen?

Den InterCafe Virtual Printer.

Auf welchen Drucker müssen die Kunden zum Beispiel aus dem Internet Explorer drucken?

Auf den InterCafe Virtual Printer.

Weshalb kann am Server auf den normalen Drucker nicht mehr gedruckt werden?

Dies liegt daran, dass der Druckprozessor auf *ICPrintblocker* gestellt wurde. Installieren Sie den gleichen Drucker ein zweites Mal. Achten Sie darauf, dass Sie diesen Drucker dann *nicht* freigeben.

Bei längeren Dokumenten werden nur die ersten Seiten ausgedruckt, der Rest fehlt. Woran liegt das?

Stellen Sie unter in den Eigenschaften des *virtuellen Druckers* unter *Erweitert* die Option *Drucken beginnen, nachdem letzte Seite gespooled wurde* ein.

Wie kann ich bei einem Drucker Farb- und Schwarz-Weiss-Drucke mit unterschiedlichen Preisen abrechnen?

1. Installieren Sie den Drucker am Server.
2. Benennen Sie den Drucker so um, dass man anhand des Namens erkennt, dass es sich um den *Schwarz-Weiss-Drucker* handelt.
3. Stellen Sie den Ausdruck in den Druckeroptionen auf Schwarz-Weiss.
4. Geben Sie nun diesen Drucker für das Netzwerk frei.
5. Installieren Sie den selben Drucker ein zweites Mal. Dazu müssen Sie in der Systemsteuerung unter Drucker & Faxgeräte einen Drucker hinzufügen und die selben Treiber und Anschluß Einstellungen wählen, welche der Schwarz-Weiss-Drucker verwendet.
6. Benennen Sie den Drucker so um, dass man anhand des Namens erkennt, dass es sich um den *Farbdrucker* handelt.
7. Stellen Sie den Ausdruck in den Druckeroptionen auf Farbe.
8. Geben Sie nun diesen Drucker für das Netzwerk frei.
9. Fahren Sie mit den üblichen Schritten der Einrichtung der Druckabrechnung fort.